



Table des Personnes Handicapées de la Rive-Sud

Bilan du projet pilote TÉVA 2012 – 2014

Table des personnes handicapées de la Rive-sud (TPHRS)

Par le Comité de Transition

Rédigé par

Pauline Couture, GAPHRSM

Alain Bertrand, CS des Patriotes

avril 2015

Organismes membres du comité Transition

SDEM-SEMO Montérégie : Services d'aide à l'emploi et de placement en entreprise pour personnes handicapées

AUTISME MONTÉRÉGIE : organisme communautaire

CSSS PB : Centre de santé et services sociaux Pierre Boucher

OPHQ : Office des personnes handicapées du Québec

CSP : Commission scolaire des Patriotes

CSMV : Commission scolaire Marie Victorin

CEGEP ÉDOUARD MONTPETIT

CRDI-TED ME : Centre de réadaptation en déficience intellectuelle et troubles envahissant du développement Montérégie Est

GAPHRSM: Groupement des associations de personnes handicapées de la Rive Sud de Montréal

Table des matières

Introduction	p.4
Mise en contexte	p.5
La mise en place du projet.....	p.6
Résultats et observations	p.8
Recommandations	p.11
Conclusion	p.13
Annexes	
Annexe 1-Chronologie des actions	p.15
Annexe 2-Dépliant.....	p.16
Annexe 3-Échéancier des réalisations pour les écoles	p.17
Annexe 4-Portrait des élèves- profil	p.18
Annexe 4.1 Profil et suivi de la démarche.....	p.19

Introduction

Le présent rapport fait état d'un projet pilote, expérimentant la démarche de transition de l'école à la vie active (TÉVA) en Montérégie.

Afin de stimuler la mise en œuvre de la démarche TÉVA sur le territoire de la Montérégie, la Table régionale pour l'intégration et le maintien à l'emploi des personnes handicapées de la Montérégie (TRIME) met sur pied dès 2005 un comité transition école vie active.

À partir de cette date, plusieurs tentatives ont été mises en place pour démarrer la démarche. En 2010, la TÉVA n'est toujours pas implantée. La Montérégie accuse des retards à ce chapitre par rapport à d'autres régions du Québec. À la même époque, au plan local, la Table des personnes handicapées de la Rive-Sud (TPHRS) constate sur le terrain que des élèves handicapés en fin de scolarisation, se retrouvent souvent devant des ruptures de services ou laissés à eux-mêmes sans savoir à qui s'adresser. La TPHRS crée alors un comité afin de documenter la situation et de recommander des actions pour une transition harmonieuse de l'école vers la vie adulte.

Le comité Transition voit le jour en octobre 2010 et propose en mai 2011 de travailler concrètement à un projet pour les élèves handicapés du secondaire. Le comité fait plusieurs approches auprès des écoles secondaires sur son territoire afin de trouver des enseignants intéressés, sur une base volontaire, à expérimenter la TÉVA pour certains de leurs élèves. Il initie la démarche TÉVA dès janvier 2012.

Les objectifs poursuivis par le comité sont les suivants :

- Faire la promotion de la démarche TÉVA auprès des différents intervenants du milieu;
- Soutenir le développement d'une vision commune d'une démarche concertée;
- S'assurer que les partenaires participent au projet lorsque le besoin est requis;
- Accompagner les équipes écoles;
- Se préoccuper des outils adaptés aux élèves;
- Voir à assurer la continuité des services requis pour les élèves ciblés à la sortie de l'école;
- Rendre compte, aux différents partenaires concernés en Montérégie, de la faisabilité, des meilleures pratiques, des obstacles rencontrés et faire des recommandations.

Le présent rapport comprend quatre parties. La première partie met en contexte la reconnaissance de l'importance de la TÉVA. La seconde partie décrit les objectifs du projet pilote, sa mise en place, le contenu de la démarche, sa réalisation et le portrait des élèves de la cohorte. La troisième partie présente les résultats et les observations tout au long de l'expérimentation mettant en lumière les points positifs et les difficultés rencontrées. Enfin, la quatrième partie propose des pistes d'interventions de pratiques favorables à la mise en œuvre de la démarche TÉVA entre les différents partenaires des réseaux concernés.

Mise en contexte

Déjà en 2002, en Montérégie, la direction régionale du Ministère de l'Éducation du Québec (MEQ) réunissait les partenaires en vue d'une planification de la démarche transition dans une perspective plus large. En 2003 l'Office des personnes handicapées du Québec (OPHQ) déposait le rapport du comité de travail formé de représentants du milieu associatif, du MEQ, des Ministères de l'emploi et de la solidarité sociale (MESS) de la famille (MFA), et de la santé et des services sociaux (MSSS) sur l'implantation d'une pratique de la planification de la transition au Québec.

C'est en 2008, que le gouvernement du Québec publie [la Stratégie nationale pour l'intégration et le maintien en emploi des personnes handicapées](#). Parmi les mesures importantes de cette stratégie, notons la transition école vie-active et les parcours vers la participation sociale. La Stratégie expose clairement l'importance de la transition entre l'école et la vie active et l'intégration des personnes handicapées dans la société

[La Stratégie d'action jeunesse 2009-2014](#) réaffirme également la nécessité de planifier la transition de l'école à la vie active.

En 2012, le comité Transition s'arrime aux travaux régionaux. Sous l'insistance de la TRIME, un groupe élargi de partenaires régionaux provenant du MSSS, du MELS, du MESS, des regroupements communautaire et de l'OPHQ, travaille à l'élaboration d'un cadre de référence régional TÉVA. Le lancement aura lieu en février 2013.

En 2013-14, la formation d'agents multiplicateurs débute en Montérégie dans le réseau scolaire. Les conseillers pédagogiques sont ciblés dans les onze commissions scolaires pour être en soutien à la mise en œuvre de la démarche TÉVA auprès des écoles.

Le rapport du MSSS sur [les activités socioprofessionnelles et communautaires, état de la situation et actions convenues pour l'amélioration des services](#), rendu public le 9 décembre 2014 considère que : *« pour les jeunes en processus de scolarisation qu'une transition soutenue est requise tout en soulignant l'importance de la transition de l'école vers la vie active. »*

On y souligne également que *trois réseaux sont principalement impliqués dans le cheminement vers la vie d'adulte des personnes ayant une déficience: le réseau de l'éducation, le réseau de l'emploi et le réseau de la santé et des services sociaux. Chacun a une mission qui lui est propre. Chaque réseau intervient auprès des personnes à un moment donné de leur vie sans toujours avoir une vue d'ensemble de leur projet de vie et être en mesure d'assurer la transition et le relais vers un autre réseau.*

Dans ce rapport, deux enjeux principaux sont identifiés : l'accessibilité et la continuité des services : *« Les difficultés rencontrées par les personnes par rapport à ces deux enjeux se manifestent plus intensément dans les périodes de transition, particulièrement au moment de la fin de la scolarisation. »*

Mise en place du projet pilote du comité Transition de la Table des personnes handicapées de la Rive-Sud (TPHRS)

Le projet démarre en juin 2012 avec l'implication de la commission scolaire des Patriotes (CSP) située sur les territoires de trois Centres de Santé et Services Sociaux (CSSS), Pierre Boucher, Richelieu – Yamaska et Haut Richelieu-Rouville ainsi que le Centre de Réadaptation en Déficience Intellectuelle et en Trouble Envahissant du Développement Montérégie Est (CRDI-TED ME) et le Service de Réadaptation du Sud-ouest et du Renfort (SRSOR). Étant donné le nombre d'intervenants impliqués, des rencontres de présentation de la TÉVA ont été planifiées afin d'assurer la collaboration de tous les partenaires, obtenir leur consentement et leur engagement à l'expérimentation. (Voir la chronologie des actions en Annexe 1)

La démarche retenue n'est pas différente de celle expérimentée dans d'autres régions du Québec. Afin de mettre en place la démarche TÉVA, le comité propose d'utiliser les questionnaires et autres outils d'accompagnement développés par l'équipe de l'Estrie.

Trois enseignantes de la CSP se sont montrées intéressées, sur une base volontaire, dans deux écoles différentes (École secondaire Mont Bruno et École secondaire De Mortagne) ainsi qu'une conseillère d'orientation (l'École orientante l'Impact). Les enseignantes ont été invitées à cibler des élèves qui présentaient le plus de potentialités, choisis parmi des familles impliquées pour faciliter la mise en oeuvre et assurer le plus possible la réussite du projet pilote. Pour faciliter la compréhension des étapes à suivre, le comité crée un dépliant (Annexe 2) pour les parents et un échéancier de réalisation pour les écoles. (Annexe 3)

Les objectifs du projet (Les résultats recherchés pour les élèves ciblés)

- Améliorer la préparation de l'élève pour son passage à la vie adulte;
- Développer une approche individuelle et mettre en place des objectifs se rattachant au projet de vie de l'élève;
- Contrer les obstacles que l'élève pourrait rencontrer à la sortie de l'école;
- Soutenir l'élève à définir et réaliser les différentes étapes de son projet de vie avant la fin de sa scolarisation et en continuité avec son programme scolaire;
- Faciliter son intégration dans la communauté selon le cas (études postsecondaires, emploi, loisirs, bénévolat ou autres);
- Soutenir les parents dans le processus de transition entre l'école et la vie adulte;
- Rassurer les parents et les élèves face à l'avenir.

Les conditions de réussite présentées aux équipes écoles et aux partenaires:

- L'élève doit être placé au cœur de la démarche;
- Les parents ou les tuteurs sont des partenaires privilégiés;
- L'élève et sa famille doivent s'impliquer activement;
- Les objectifs sont définis en fonction du rêve de l'élève et non seulement en fonction des services et des ressources disponibles.

L'implication attendue des différents partenaires

Du milieu scolaire

- Assurer le leadership de la démarche;
- Identifier les élèves pouvant bénéficier d'une démarche de transition;
- Accompagner et soutenir l'élève dans sa démarche;
- Établir et maintenir les contacts avec les parents et les partenaires impliqués.

De l'élève

- Participer aux rencontres de la démarche de transition;
- Exprimer ses rêves, ses attentes, ses besoins, ses désirs;
- Compléter les questionnaires;
- Réaliser les objectifs dont il est responsable dans le plan d'action.

Des parents

- Participer aux rencontres de la démarche de transition;
- Compléter le questionnaire permettant de faire le profil de leur enfant;
- Accompagner leur enfant dans la réalisation de ses objectifs mais sans le faire à sa place;
- Réaliser les objectifs dont ils sont responsables dans le plan d'action.

Des partenaires (Participation graduée au fur et à mesure de l'avancement du projet)

- Participer aux rencontres de la démarche de transition lorsqu'ils sont impliqués auprès de l'élève et que leur présence est nécessaire;
- Réaliser les objectifs dont ils sont responsables dans le plan d'action.

Portrait des élèves

Les élèves pressentis pour participer à la démarche d'essai ont une déficience intellectuelle légère et ou un trouble du spectre de l'autisme (TSA) dans un parcours menant vers l'employabilité. (Voir portrait des élèves Annexe 4). Le contexte de classe et l'organisation des services a permis un suivi plus proximal et ciblé.

Résultats et observations

Des sept élèves qui avaient des profils scolaires semblables et qui ont suivi le même modèle de démarche, aucun ne présente le même résultat (Annexe 4.1). Le projet de vie et l'implication du jeune, points de départ de la démarche, semblent être déterminant dans la suite des événements. Notre hypothèse de départ s'est avérée concluante, lorsque la démarche est vécue par l'ensemble des partenaires : les facteurs de protections autour de l'élève sont augmentés.

Les objectifs que nous avons fixés pour les élèves ont été atteints pour la plupart. Le tableau suivant fait état des précisions concernant les résultats de suivi de cinq élèves pour qui la démarche s'est vécue tel que proposée.

Objectif	Atteinte		Résultats
	Oui	Non	
Améliorer la préparation du jeune pour son passage à la vie adulte.	5	★	<ul style="list-style-type: none"> Les rencontres de projet de vie et de suivi ont tenu compte des apprentissages faits en milieu de stage. L'élève est impliqué dans la démarche. Le stage en milieu de travail est un bon levier.
Développer une approche individuelle et mettre en place des objectifs se rattachant au projet de vie du jeune.	5	★	<ul style="list-style-type: none"> Les objectifs face à l'emploi sont très liés à la poursuite du stage en milieu de travail.
Contre les obstacles que le jeune pourrait rencontrer à la sortie de l'école.	2	2★	<ul style="list-style-type: none"> Même en prévoyant les obstacles, des difficultés sont survenues lors de l'arrimage des programmes de subvention salariale. Même en prévoyant les obstacles, des difficultés sont survenues avec le stage en milieu de travail. Les partenaires externes sont invités aux rencontres de révision pour éviter les écarts.
Soutenir l'élève à définir et réaliser les différentes étapes de son projet de vie avant la fin de sa scolarisation et en continuité avec son programme scolaire.	5	★	<ul style="list-style-type: none"> L'élève était impliqué dans les différentes étapes liées à sa transition. Le programme de formation est en cohérence avec la démarche. Lors du suivi, les informations concernant les prochaines étapes étaient abordées. La formation pratique communique bien les transferts à privilégier.
Faciliter son intégration dans la communauté selon le cas (études postsecondaires, emploi, loisirs, bénévolat ou autres).	3	1★	<ul style="list-style-type: none"> La présence des partenaires à différentes étapes de la démarche est importante. Malgré la présence de différents partenaires, lors de la transition, les programmes de subvention en emploi n'étaient pas disponibles.
Soutenir les parents dans le processus de transition entre l'école et la vie adulte.	5	★	<ul style="list-style-type: none"> Les parents ont activement participé à la démarche. Les rencontres de révisions permettent d'avoir l'heure juste au sujet des différents volets.
Rassurer les parents et les élèves face à l'avenir.	5	★	<ul style="list-style-type: none"> Les parents ont établi des rapports étroits avec l'équipe école. Les parents sont rassurés face à la communication établie avec l'équipe école.

★ Certaines informations clarifient les interrogations concernant les objectifs non atteints:

- Un élève vivait de l'anxiété liée à son futur. Les enseignantes ont cru bon de cesser la démarche TÉVA pour éviter que l'élève soit en situation de crise. Les parents n'ont pas poursuivi d'autres démarches.

- Un élève a poursuivi sa formation dans un autre groupe lors de l'année de formation suivante. Les enseignantes n'ont pas poursuivi la démarche en lien avec l'équipe de soutien et n'ont pas cru utile de continuer la démarche TÉVA avec la nouvelle équipe.
Lors de la troisième année, la mère a entrepris les démarches pour poursuivre le rêve de son jeune et a identifié un milieu de stage associé à ses intérêts. La nouvelle équipe entreprendra la démarche de transition en fin de parcours.
- Un élève n'a pas poursuivi la démarche TÉVA. Les parents ont tardé à participer et ont décidé de ne pas poursuivre la démarche avec les intervenants de l'école au-delà du questionnaire du projet de vie. Cet élève venait de recevoir un diagnostic TSA.

Clairement, deux élèves sur le total de sept n'ont pas complété la démarche après la première année.

Les points positifs qui ont soutenu le projet

La démarche TÉVA comporte plusieurs aspects qui peuvent servir de facteurs de protection pour l'élève et sa famille. Les éléments suivants ont été des leviers positifs permettant la poursuite ou l'appropriation de la TÉVA :

- * L'engagement, le soutien et les interventions régulières par des personnes ressources du comité de transition auprès des enseignants, de l'équipe-école, des parents, des élèves, des partenaires, des décideurs et des intervenants du Réseau local de santé et de services sociaux fut un facteur essentiel.
- * Le conseiller pédagogique de la Commission scolaire des Patriotes qui est aussi membre du comité Transition a accompagné l'équipe-école et qui a soutenu la TÉVA tout au long du processus fut un avantage au bon fonctionnement de la démarche.
- * Les différents réseaux ne connaissaient pas l'offre de services de l'autre et le projet a permis d'informer les parents et tous les partenaires dans ce sens.
- * L'appui tout au long du projet par le soutien, le suivi et de l'expertise des différents partenaires nécessaires au bon moment.
- * L'appui de la Table régionale pour l'Intégration et le Maintien en Emploi (TRIME), du comité régional TÉVA et le soutien d'un comité local de partenaires provenant des différents organismes (CS, MSSS, MELS, SDEM-SEMO) est un atout considérable.
- * Le pilote était rattaché aux continuums cliniques DI-TED des CSSS Champlain—Charles-Le Moyne et Pierre-Boucher et faisait partie des plans d'action des RLS.
- * Les conseillers d'orientation impliqués dans le processus de la mise en place de la TÉVA au niveau régional ont fait valoir la démarche d'empowerment associée au processus, une démarche cohérente par son approche orientante.

Difficultés rencontrées

Parmi les bons coups vécus par le comité et les enseignants, certaines difficultés sont survenues et méritent que nous en prenions connaissance :

- * Étant donné l'organisation des services dans une commission scolaire et des différents territoires des CSSS, les élèves de la cohorte n'habitent pas forcément sur le même territoire. Nous avons dû multiplier les partenaires au projet;
- * Compte tenu de la similitude entre la rencontre TÉVA initiée par le milieu scolaire et le plan de service individualisé (PSI) initié par le milieu de la santé et des services sociaux il a régné une certaine confusion entre ces approches PSI PI TÉVA;
- * Étant donné la quantité importante de questionnaires autour de la clarification du projet de vie, certains intervenants n'ont pas fait la différence entre la démarche et les outils ;
- * L'échantillonnage d'élèves était plutôt réduit, mais notre objectif principal était avant tout d'explorer le bon fonctionnement de la démarche;
- * Difficulté à recruter des élèves intégrés en classe régulière;
- * Les standards du plan d'accès des CR et des CSSS pouvaient être une problématique si les élèves ou les familles ne sont pas inscrits dans les établissements;
- * Les structures administratives peuvent parfois être rigides;
- * La confusion des rôles et responsabilités

Recommandations

Le comité Transition de la TPHRS endosse les actions convenues relatives à la TÉVA au rapport socioprofessionnel et communautaire du MSSS et juge essentiels les éléments suivants :

Établir les bases d'un continuum de services tant au sein du réseau de la santé et des services sociaux qu'avec les autres réseaux d'intervention.... La démarche de transition de l'école vers la vie active constitue un moyen privilégié pour établir les bases d'une action concertée. Il importe que les ministères les plus concernés s'assurent de la cohérence de cette démarche en partageant la même vision de sa finalité, de ses étapes, de ses moments critiques et de la contribution des partenaires. (Page 21)

Dans le contexte de renouvellement du programme d'études Intégration sociale à la formation générale des adultes, expérimenter et documenter une approche partenariale d'engagement entre les organismes du réseau du MELS, du MESS et du MSSS, pour soutenir la réalisation du projet de vie de l'adulte et sa participation sociale. (Page 22)

Le financement récurrent provenant de trois principaux acteurs soit; le MELS, le MESS et le MSSS pour assurer la démarche TÉVA pour les élèves handicapés (parcours vers l'emploi et parcours vers la participation sociale.... la capacité d'accès aux services pour de nouvelles personnes, particulièrement à la fin de la scolarisation, est conditionnée par la disponibilité de places ou de ressources financières dans les programmes de chacun des réseaux. (Page 19)

Cependant, le comité Transition aurait voulu y voir apparaître des échéanciers précis pour la réalisation de ces grandes orientations.

Le comité Transition propose et recommande les actions suivantes :

- Que la TÉVA devienne une obligation légale dans les écoles pour tous les élèves qui ont des difficultés et qu'ils aient un plan établi trois ans avant la fin de leur scolarité;
- Qu'une instance soit créée au plan régional à la mise en œuvre de la TÉVA pour en faciliter le développement graduel afin de mobiliser les différents acteurs du milieu en vue de l'implantation de la pratique à la grandeur de la Montérégie et effectuer un suivi sur l'avancé de l'implantation;
- Que la TÉVA justifie un épisode de service dans le secteur de la santé et des services sociaux en désignant un intervenant pivot réseau dès le départ de la démarche, et ce, considérant que le Plan d'accès pour les personnes ayant une déficience du MSSS prévoit l'élaboration et mise en œuvre d'un PSI lorsque la personne et sa famille vivent des périodes de transition, ;
- Que les programmes d'insertion professionnelle de l'éducation des adultes soient mis à profit;
- Que des ententes de complémentarité et de services entre les différentes missions soient établies. La contribution des trois réseaux est une condition essentielle;
- Que sur le plan local, les commissions scolaires avec leurs partenaires locaux assument le rôle mobilisateur autour de l'implantation de la TÉVA;
- Que les conseillers d'orientation soient impliqués dans la démarche TÉVA au scolaire pour soutenir les élèves dans la clarification de leur projet de vie (loi 21, acte réservé).

Pistes d'interventions

En regard de l'implantation de la TÉVA en Montérégie sur une plus large échelle le comité Transition a identifié certaines actions nécessaires:

- Poursuivre le développement du volet participation sociale et communautaire qui tient compte de l'ensemble des besoins reliés à la vie adulte pour les élèves qui n'ont pas un profil d'employabilité et qui sont peu ou pas soutenus par le réseau de la santé et des services sociaux faute de ressources.
- Porter une attention particulière aux élèves intégrés dans les classes régulières. Difficulté à mobiliser les différents intervenants et assurer le suivi annuel pour ces élèves intégrés.
- S'assurer de la coordination de la TÉVA dans les grandes écoles secondaires. Mettre en place des modalités de rencontre (libération des intervenants, fréquence des rencontres, coordination des agendas des intervenants scolaires et des partenaires).
- S'assurer de la disponibilité des partenaires à participer à la démarche.
- Faire connaître les différents services des partenaires et des parcours possibles par le milieu scolaire.
- Informer et mobiliser les parents.
- Clarifier les rôles et responsabilités des différents partenaires à l'intérieur de la TÉVA.

Conclusion

Les réponses à un court questionnaire distribué aux différents participants et partenaires de la démarche nous permettent de conclure que le comité transition a atteint ses objectifs de départ. Le développement et le démarrage de projets particuliers ne sauraient se passer de l'implication de tous les partenaires.

- Les bénéfices pour les élèves et les parents
 - Meilleure connaissance de l'accès aux différents services
 - Meilleure préparation à la transition
 - Meilleure collaboration avec l'équipe-école
- Les bénéfices pour le milieu scolaire
 - Meilleure compréhension des services et du partage des responsabilités
 - Meilleure collaboration de la famille
 - Vision à plus long terme des apprentissages à privilégier en fonction du rêve du jeune
- Les bénéfices pour les partenaires du réseau de la santé et des services sociaux
 - Meilleure compréhension de l'offre de service scolaire
 - Meilleure préparation des étapes à venir
 - Mise en place d'une collaboration qui permet de répartir les responsabilités
 - Favorise la concertation et la collaboration entre partenaires : Permet de mieux se connaître, connaître les offres de services de l'école, du CSSS, des autres partenaires
 - Permet d'orienter les jeunes plus rapidement vers les services appropriés à leur besoin avant la fin de la scolarisation
- Les bénéfices pour le milieu de l'employabilité
 - Clarification des exigences du monde du travail
 - Clarification des attentes des employeurs
 - Permet de prévoir les élèves qui vont avoir recours aux services offerts
- Les bénéfices pour le milieu communautaire
 - Contribue au travail de concertation et de collaboration : Permet de mieux se connaître, connaître les offres de services de l'école, du CSSS, des autres partenaires
 - Les discussions nous ont permis de mieux cerner les besoins et de comparer nos visions. De plus, l'implication à ce comité nous a permis d'en parler à d'autres comités et de leur expliquer l'importance de la TEVA.

Même si le nombre d'élèves de la cohorte n'était pas élevé, plusieurs cas de figure ont pu être expérimentés. En cours de route, nous avons pu constater que chaque démarche est individuelle et différente d'un élève à l'autre, en fonction de la personnalité de chacun et de l'implication des partenaires et de son projet de vie. Les moyens mis en place pour certains n'ont pas fonctionné comme prévu. Cependant, la concertation a permis aux différents partenaires impliqués de se mobiliser rapidement et de mettre en place de nouveaux moyens afin d'organiser les services autour des élèves et des familles en vue de les préparer plus adéquatement à de nouveaux rôles sociaux, à de nouvelles responsabilités, à une plus grande autonomie et à un pouvoir d'agir accru.

Nous regrettons qu'en 2015 la TÉVA soit toujours considérée comme une pratique en développement. Pour préparer l'avenir de ces jeunes vers une vie active d'adulte afin qu'ils s'épanouissent et puissent accéder à un emploi, poursuivre leurs études, profiter de loisirs, participer à leur communauté, avoir un réseau social, être logé et pouvoir se transporter, il est impératif de planifier et d'organiser de façon optimale le soutien requis et des services accessibles au moment opportun.

Annexes

Annexe 1-Chronologie des actions

Annexe 2-Dépliant

Annexe 3-Échéancier des réalisations pour les écoles

Annexe 4-Portrait des élèves- profil

Annexe 4.1-Profil et suivi de la démarche

ANNEXE 1

Chronologie des actions

Premières actions en amont pour :

2011-12

- * Le comité transition fait plusieurs approches auprès des écoles secondaires sur son territoire afin de trouver des enseignants intéressés, sur une base volontaire, à expérimenter la TÉVA pour certains de leurs élèves.

2012-13

- * Rencontres des professeurs et équipes-écoles.
- * Rencontres des parents avec les élèves ciblés, rencontres d'information et de démystification de la notion du rêve de l'élève et de la démarche, compréhension de la philosophie d'intervention, être sensibilisé à la réalité de chaque milieu, etc.
- * Rencontres pour sensibiliser les partenaires et voir à leur implication
 - Les intervenants des centres de réadaptation et des CSSS
 - Les intervenants des ressources communautaires
 - Les intervenants des organismes d'aide à l'emploi
- * Rencontres des décideurs de la Santé et des services sociaux et CR en DI-TED

Choix des élèves

- Comprendre la démarche (à la mesure de ses capacités) et s'engager à la poursuivre
- Ayant des incapacités motrices et sensorielles, intellectuelles et/ou un trouble envahissant du développement (intégré ou en classe spéciale)
- Âgés de 15 ans et plus
- Fréquentant une école secondaire
- Au moins 2 ans avant la fin prévue des études secondaires

Chronologie des actions du comité

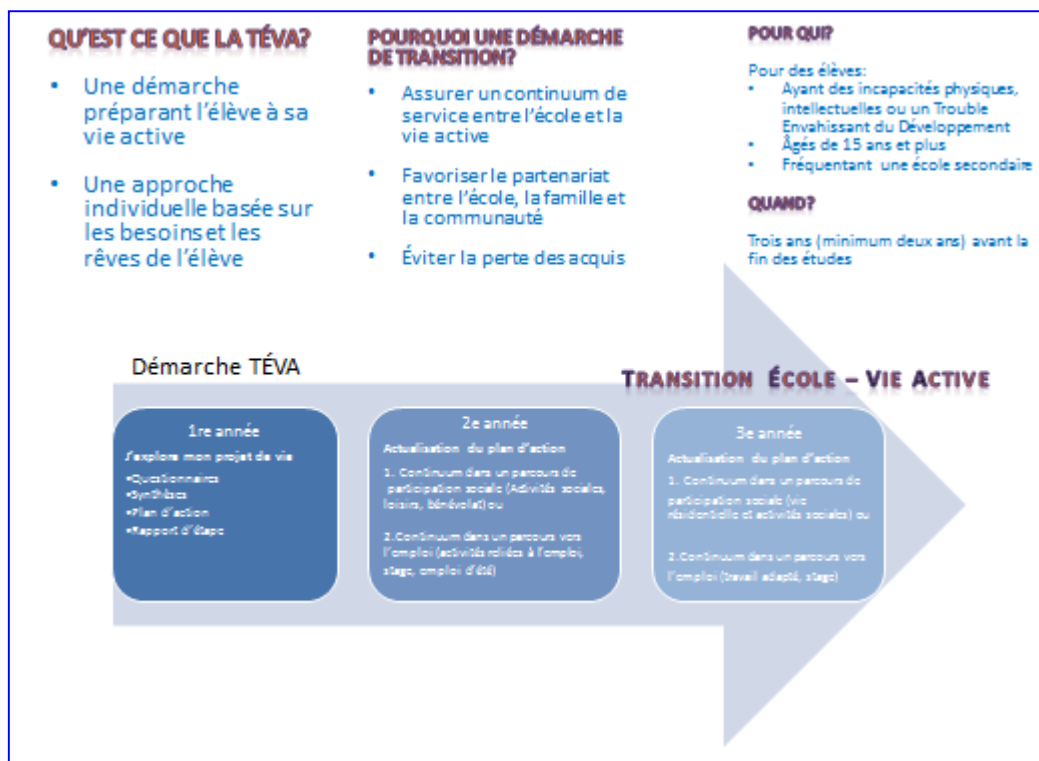
Au cours de la première année d'expérimentation, le comité Transition de la TPHRS a :

- Produit un dépliant explicatif de la TÉVA pour les élèves et leurs parents.
- Tenu des rencontres des équipes-écoles à l'automne 2012 où un échéancier de mise en œuvre fut présenté. (annexe)
- Assuré un soutien et un suivi auprès du milieu scolaire tout au long de l'année (personnes ressources).
- Fait des représentations auprès des décideurs des différents organismes partenaires.

ANNEXE 2

Outils pour soutenir la définition du projet de vie

Dépliant



Allez au bout de ses rêves

Conditions gagnantes:

- Motivation de l'élève
- Implication de l'élève
 - Assister aux rencontres
 - Réaliser les actions le concernant
- Implication du milieu scolaire
 - Mettre en œuvre la démarche de transition
 - Établir les contacts avec les parents et les partenaires
 - Assurer le suivi de la démarche
- Implication des parents
 - Assister aux rencontres
 - Soutenir son enfant dans sa démarche
 - Réaliser les objectifs les concernant

Pour nous contacter:

Pauline Coulture
450 935 3348
p.coulture@gaphrm.ca

Franco Gilbert
450 646 3995 poste 226
franco.gilbert@adam-samo.org

Alain Bertrand
450 441 2919 poste 5758
alain.bertrand@cap.qc.ca

Le comité qui soutient le projet pilote TEVA sur la Rive Sud est composé de:

- Groupement des associations de personnes handicapées de la Rive-sud de Montréal inc. (GAPHRM)
- SEM-SÉMO Montréal
- Commission scolaire des Patriotes
- CREDIT de la Montérégie-Est
- Association régionale autisme et TED Montérégie (ARATED-M)
- Collège Édouard-Montpetit
- Office des personnes handicapées du Québec (OPHQ)
- CSSS Péro-Bouchier
- Engagement jeunesse -CRÉ de Longueuil
- Commission scolaire Natio-Victoria

Le Comité TÉVA offre gratuitement et généreusement son soutien au projet par son appui et sa documentation

LA DÉMARCHÉ DE TRANSITION

ENTRE L'ÉCOLE ET LA VIE ACTIVE

ANNEXE 3

Échéancier des opérations proposé aux équipes-écoles

Actions	Responsables	Échéancier
1. Présenter la démarche aux parents et aux élèves concernés	<ul style="list-style-type: none"> • Direction • Enseignant/e • Membre du comité-transition 	En début d'année scolaire en vue de l'actualisation du plan pour la prochaine année scolaire
2. Distribuer les questionnaires aux élèves et aux parents intéressés par la démarche	<ul style="list-style-type: none"> • Enseignant/e • Intervenant responsable de la TÉVA 	Suite à la rencontre
3. Remplir le questionnaire	<ul style="list-style-type: none"> • Enseignant/e 	automne 2012
4. Soutenir l'élève pour remplir son questionnaire	<ul style="list-style-type: none"> • Intervenant scolaire 	automne 2012
5. Recueillir les questionnaires et compléter le document synthèse	<ul style="list-style-type: none"> • Intervenant responsable TÉVA • Enseignant/e • TES 	décembre 2012
6. Distribuer le document synthèse aux personnes concernées afin qu'ils puissent en prendre connaissance avant la rencontre du projet de vie. S'assurer qu'un intervenant accompagnera l'élève lorsqu'il en prendra connaissance.	<ul style="list-style-type: none"> • Intervenant responsable TÉVA • Enseignant/e 	janvier 2013
7. Planifier la rencontre pour l'élaboration du projet de vie (possibilité de deux rencontres dans certains cas)	<ul style="list-style-type: none"> • Intervenant responsable de la TÉVA • Enseignant/e 	Le plus tôt possible
8. Animer la rencontre échange sur les constats faits à partir de la synthèse : Élaboration du plan d'action Objectifs Moyens Échéancier	<ul style="list-style-type: none"> • Direction • Enseignant/e • TES • Intervenant responsable TÉVA • Membre du comité Transition 	
9. Actualiser le plan d'action	<ul style="list-style-type: none"> • Toutes les personnes impliquées dans le plan d'action 	En cours d'année 2012-2013
10. Planifier la prochaine rencontre pour le rapport d'étape	<ul style="list-style-type: none"> • Intervenant responsable TÉVA 	En fin d'année scolaire juin 2013
11. Animer la rencontre retour sur les actions réalisées (rapport d'étape) planification des actions pour l'été	<ul style="list-style-type: none"> • Direction • Enseignant/e • TES • Intervenant responsable TÉVA • Membre du comité transition 	Juin 2013
12. Planifier la rencontre pour la 2e ou la 3e année du plan de transition	<ul style="list-style-type: none"> • Intervenant responsable TÉVA 	Au début de l'année scolaire septembre 2013
13. Animer la rencontre retour sur l'expérience d'été révision du projet de vie (priorités) élaboration du plan d'action pour l'année en cours	<ul style="list-style-type: none"> • Direction • Enseignant/e • TES • Intervenant responsable TÉVA • Membre du comité transition 	septembre 2013
14. Actualiser le plan d'action	<ul style="list-style-type: none"> • Direction • Enseignant/e • TES • Intervenant responsable TÉVA • Membre du comité transition 	En cours d'année scolaire 2013-2014

ANNEXE 4

Portrait des élèves

Élève	École impliquée	Programme d'études	Année prévue de fin d'études	Profil de transition	Partenaires impliqués	Transition	Équipe-école	Commentaires
1	Mont Bruno	Formation préparatoire au travail	Juin 2014	Emploi	TES-CRDI-TED SEMO	En entraînement dans un milieu de travail. En attente d'un CIT.	Enseignante, TES	
2	Mont Bruno	Formation préparatoire au travail	Juin 2014	Emploi	TES – CSSS SEMO	Continuité dans son milieu de stage. Attente de PPE	Enseignante, TES	
3	Mont Bruno	Formation préparatoire au travail	Juin 2015	Emploi	TES-CRDI-TED	En poursuite	Enseignante, TES	
4	Mont Bruno	Formation préparatoire au travail	Juin 2015	Emploi	TES-CRDI-TED	En poursuite	Enseignante, TES	
5	De Mortagne	Formation préparatoire au travail	Juin 2015	Emploi	CSSS-HR	En poursuite	Enseignante, TES	Les enseignants n'ont pas poursuivi la démarche due à l'anxiété de l'élève face au futur
6	De Mortagne	Formation préparatoire au travail	Juin 2015	Emploi	SRSOR SEMO	En poursuite Inscription au SEMO janvier 2015. En attente de service	Enseignante, TES	Les enseignants n'ont pas poursuivi la démarche puisque changement de classe
7	École orientante Impact	Pré-DEP	Juin 2015	Poursuite à la formation professionnelle	aucun	Déménagement	Conseillère en orientation, Psychologue	Les parents n'ont pas voulu s'investir dans la démarche, mais ont tout de même entrepris des démarches auprès du CSSS

ANNEXE 4.1

Profil et suivi de la démarche

Élève	École impliquée	Objectifs ciblés lors du Projet de vie	Maintenus O/N	Modifiés	Atteint	Équipe-école	Partenaires impliqués	Transition
1	Mont Bruno	École : exploration milieux de travail (MDT) Famille et CRDI-TED : poursuivre le travail fait sur les stratégies d'organisation	O	École : Oui. Nouveau milieu de stage Service à la clientèle Augmenter les heures de stage	partiellement	Enseignante, TES	TES-CRDI-TED SEMO	Attente d'un CIT avec SEMO
2	Mont Bruno	École : exploration de MDT Famille et CRDI-TED :	O	École : Oui. Nouveau milieu de stage - Épicerie -Flexibilité et heures de stage augmentées	partiellement	Enseignante, TES	TES – CSSS-YHR SEMO	Continuité dans son milieu de stage. Attente de PPE avec SEMO
3	Mont Bruno	École : exploration de MDT Famille et CRDI-TED :	O	École : Oui. Nouveau milieu de stage en lien avec intérêts - Service de garde	En poursuite	Enseignante, TES	TES- CRDI-TED	En poursuite
4	Mont Bruno	École : exploration de MDT Famille et CRDI-TED :	O	École : Oui. Nouveau milieu de stage en lien avec intérêts - Alimentation	En poursuite	Enseignante, TES	TES- CRDI-TED CSSS-YHR	En poursuite
5	De Mortagne	Réduire l'anxiété causée par la vie adulte à venir	O/N	<i>Équipe-école n'a pas poursuivi la démarche</i>	En poursuite	Enseignante, TES	CSSS-HR	En poursuite
6	De Mortagne	École : explorer stage plus près du projet de vie (informatique) Famille : transport	N	<i>Équipe-école n'a pas poursuivi la démarche</i> Milieu de stage tout de même en lien avec projet de vie- Informatique	En poursuite	Enseignante, TES	SRSOR SEMO	En poursuite Inscription 2015 En attente de service avec SEMO
7	École orientante Impact	École : soutenir dans le choix de parcours qui répond à ses intérêts		Les parents n'ont pas voulu entreprendre la démarche	En poursuite		aucun	Déménagement